



# KELVYN PARK

JUNIOR & SENIOR HIGH SCHOOL

## Principal's Report to the Local School Council – 10/13/2021

**Purpose:** To provide updates at Kelvyn Park High School from Instruction, Culture & Climate, Parents & Community, and Operations lenses to provide the LSC with a holistic understanding of the organizational improvement efforts. This report acts as a summary of efforts to become a Level 2+, Level 1, and then Level 1+ school. To focus our efforts, all schools are expected to write a Continuous Improvement Work Plan (CIWP) with goals. Our CIWP goals, put simply, are:

1. **Arts Integration** → Integrating and reinforcing the creative artistic process as a tool to complement discipline-specific and social emotional habits of mind to enhance learning for students 7th-12th grades.
2. **Post-Secondary** → Establishing a holistic counseling program that supports student development in academic, career, and social emotional domains.
3. **Equitable Grading Practices** → Exploring assessment practices that effectively communicate student achievement to students and families, and informs instructional decisions.
4. **Parents & Community** → Establishing and continuously building healthy relationships with parents and community organizations as partners in the holistic educational experience of students.

### Instruction:

- Hiring Updates:
  - 1 Diverse Learners Teacher (*Resigned 2<sup>nd</sup> day of school due to health complications*)
    - New hire starts 11/1, pending Human Resources and his personal moving situation.
  - 3 Miscellaneous Employees
    - 1 hired. Start date contingent on Human Resources Department.
  - 1 Special Education Classroom Assistant (*Resigned 2<sup>nd</sup> day of school*)
    - Interviews ongoing.
  - **ESSER (Elementary and Secondary School Emergency Relief) Funds** aka **Moving Forward Together (MFT)** → allocation was established as part of the Federal CARES Act to provide school districts with grant dollars to address the impact of Covid-19. KPH Received: \$69,125.00.
    - Had to be aligned with CIWP goals (above), developed with Network Chief, and approved by Network Chief.
    - Allocations:
      - I) Social, Emotional, and Healing Centered Supports → \$15,000 for the *BHT/Climate Team will be compensated for meeting after school to plan and design their program's components.*
        - Why this option was selected - Implementing/integrating SEL across our curriculum and school-wide practices/policies is essential for student success. If students' basic needs are not met, then they will not be able to function in the classroom; their academic success depends on their SEL development.
        - Outstanding needs - This will help address the gaps in services for mental health inside of KPH (we depend mostly on external supports).

4343 W. Wrightwood Ave. Chicago, IL 60639 | [www.kphermosa.org](http://www.kphermosa.org) | (773) 534 - 4200



# KELVYN PARK

JUNIOR & SENIOR HIGH SCHOOL

- Expected impact - By the end of SY22, KPH will establish healing-centered practices and provide all students options for mental health services in order to support students' academic progress.
- II) Targeted Academic Intervention and Tutoring → *\$10,562.50 for after school tutors, incentives for students, school supplies, field trips, etc.*
  - Why this option was selected - Implementing after school tutoring not only provides needed academic intervention/support, but also creates a safe, learning environment for students as they develop positive adult-relationships with teachers. CPS Tutor Corps for Math is an option the school chose to adopt as a part of this goal at no cost to the school. Math tutors (funded by district) will be in the building M-Th from 7:30am-3:30pm to support with tutoring in Math. We received 4 math tutors, 1 has already been cleared to start. Additionally, the Math Department has opted into the Skyline Pilot group where they will experiment with a robust assessment system that is designed to address gaps in student learning.
  - Outstanding needs - This will help increase academic access to students, outside of their regular classroom schedule.
  - Expected impact - By the end of SY22, identified students will receive the needed academic interventions and support to improve on-track status.
- III) School Counseling, Post-Secondary, and Work-based Learning → *\$34,562.50 for a full-time College & Career Coach. Funds restricted schools to only being able to fund 0.5 a position. School must fund the rest of the position.*
  - Why this option was selected - Implementing a robust counseling department positively impacts students' academic, SEL, and post-secondary needs. School counselors and admin (overseeing this department) must be highly qualified/trained to provide all students with the best "customer services" at school.
  - Outstanding needs - This will help address the needs of KPH's new counseling department; this department will have two first-year counselors, and they will need District/Network-level training to create the groundwork for the department.
  - Expected impact - By the end of SY22, KPH will establish RAMP certificate components to ensure that all students (7th through 12th grade) have the academic, SEL, and post-secondary supports/experiences.
- Student Resource Officer (SRO) Funds:
  - Last month, an LSC member asked about funds the school would receive because we voted to remove SRO's from the school. Schools who voted to remove SRO's in SY21 did **not receive additional funding**; however, schools who voted to remove them in SY22 did. KPH falls into the former category. Principal proposes that LSC draft a letter of appeal to the district requesting those funds and include what the funds would be spent on.

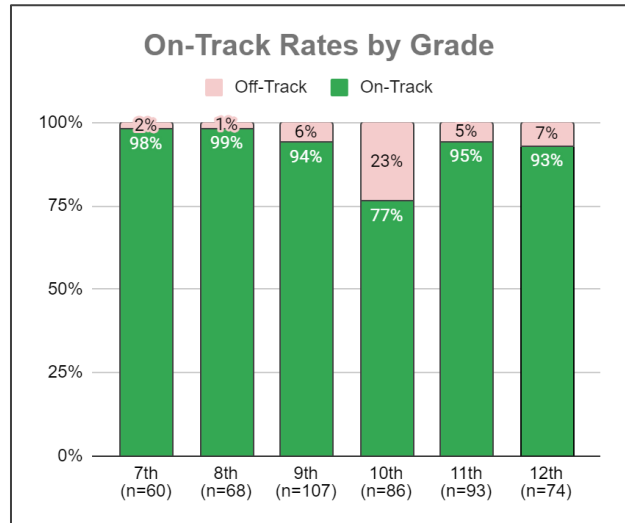
4343 W. Wrightwood Ave. Chicago, IL 60639 | [www.kphermosa.org](http://www.kphermosa.org) | (773) 534 - 4200



# KELVYN PARK

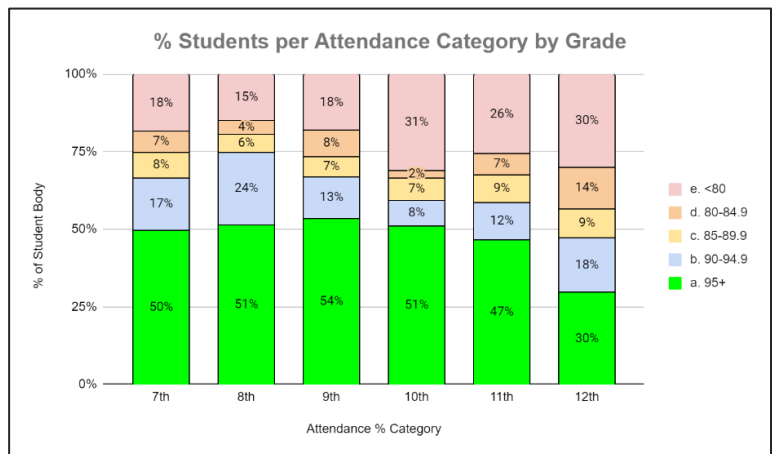
JUNIOR & SENIOR HIGH SCHOOL

- Q1 Progress Report grades were due two weeks ago. The image to the right shows our On-Track rates per grade level after grades were entered. As of now, we are doing great work! But there is still a lot to do. In On-Track Teams, teachers work to identify students who are struggling or who might fall through the cracks even though they show up as “On-Track”. This is such an important task early on in the year because it will set the stage for a successful 2021-22 school year for our students.
- Classroom Pop-Ins → Administration have visited all classrooms and provided all teachers with positive feedback on their classroom practices. These are non-evaluative. The purpose is to build a positive culture of professionals by highlighting specific things teachers do really well. Here are some trends:
  - Classrooms were well-decorated, colorful, and inviting (a few different versions of string lights, which was fun to see)
  - Posters were motivating and inspirational
  - Classroom norms were posted on the walls
  - Clever use of student desk groupings
  - Teachers were in the mix! When walking in, it took a moment to identify who the teacher was because they were among the students facilitating.
  - All teacher interactions with students were relationship-centered, mutually respectful, and focused on learning
  - Strong emphasis on Self-Management, structures/routines to empower students to get whatever it was they needed
  - Clear emphasis on building healthy relationships.
- First Quarter ends on November 4<sup>th</sup>.



## Culture & Climate:

- Attendance Update → The image to the right shows the % breakdown of students attending school at five different attendance categories. They are organized by grade level. The five categories align with the five levels of the SQRP, of which we are evaluated as a school. Across the district, attendance has been lower than pre-pandemic levels and the Attendance Team is working diligently to





# KELVYN PARK

JUNIOR & SENIOR HIGH SCHOOL

improve student attendance.

- Principal's Listening Tour → During the 2019-20 school year, Keith met with staff members 1:1 during a Listening Tour to better understand what was happening at Kelvyn Park and to get to know the staff. This year, he is conducting another Listening Tour and the purpose is the same: to learn more about staff, the school, and how he can better support as we continuously improve.
- Student laptop distribution → At this point, all available laptops have been distributed. The school received 30
- Student ID distribution → Laptops have been distributed to all 7<sup>th</sup>, 8<sup>th</sup>, and most 11<sup>th</sup> and 12<sup>th</sup> grade students.
  - Given growing enrollment and students who did not return laptops, the school needed an additional 112 to get us to 1:1. Here is where we got the remaining number of laptops:
    - LSNA donated 30 laptops to Kelvyn Park.
    - An anonymous donor donated 30 chromebooks to the school. They are ready now. We need to purchase the licenses to use these on the CPS network.
    - The school placed an order for 76 more chromebooks in early September and they should be here in the next few weeks.
  - Those new additions get us to covering the 112, plus an additional 24. These 24 will help with growing enrollment and any issues that may occur this year with the laptops that have already been distributed to students.
- Homecoming Week → Homecoming week concluded last week. We had a 100-student dance at the school (CPS's limitations prevented an indoor event larger than 100 students). We also had a students-versus-staff volleyball game, a girls Homecoming volleyball game, a girls Homecoming flag football game, and weekly dress up themes.
- Senior Council → Meets weekly on Thursdays at 3pm in Room 207. They discuss all Senior-related items. The lead is Mr. Diaz, co-led by Ms. Robles.
- Student Council → Meets weekly on Mondays at 3pm in Room 207. They discuss student-related issues when it comes to the school. The lead is Ms. Bedoya.

## Parents & Community:

- On Thursday, 9/23, Chief Schools Officer Bogdana Chkoumbova, who is a member of CPS' Executive Leadership Team, visited Kelvyn Park with Network 14 Chief Laura LeMone and Network 14 Deputy Chief Kelly Mest. Chief Chkoumbova visited to learn more about what we are doing instructionally, especially our focus on arts integration. She was excited to hear about all of the great things happening at Kelvyn Park, and then asked how central office could better support the students, parents, and staff at the school. Overall, it was great to showcase the incredible staff and students of Kelvyn Park to a member of the Executive Leadership Team.
  - A very important item for the LSC → When asked if we could get an SQRP rating this year (it has been suspended for all other schools due to the pandemic), the response was very optimistic that we might be able to. This is very exciting news for us, but is not confirmed as a possibility.
- DePaul Student Observers → As a part of our efforts to integrate the arts, our latest partnership with DePaul is entering its latest phase: student observers in our classrooms to learn from our teachers and provide an outsider's perspective and feedback on our teachers' arts integration efforts. These student observers will eventually develop an Arts Infused Project rubric to further

4343 W. Wrightwood Ave. Chicago, IL 60639 | [www.kpherrosa.org](http://www.kpherrosa.org) | (773) 534 - 4200

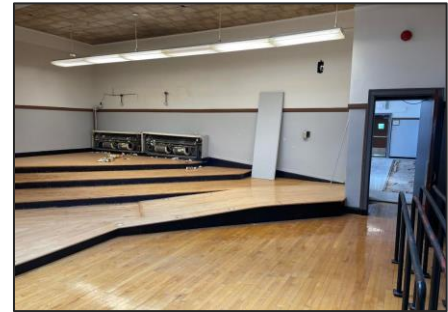


# KELVYN PARK

JUNIOR & SENIOR HIGH SCHOOL

support our efforts as a school.

- Updates on Fine & Performing Arts & Science Lab Renovations:
  - The spaces are starting to look like real rooms!
  - Art Classrooms (325, 323, 327)
    - Still needs: lighting, sinks, furniture
    - Anticipated complete date: End of October
  - Science Labs (115, 221, 225, 229)
    - Still needs: lighting, sinks, flooring, furniture
    - Anticipated complete date: End of November
  - Music Room (313)
    - Still needs: ceiling tiles, flooring, acoustic wall panels, paint, rooftop window unit, plumbing, furniture
    - Anticipated open date: End of October
  - Gallery Multi-Purpose Room (199)
    - Still needs: lighting, flooring, paint, window shades, furniture
    - Anticipated open date: End of November
  - Auditorium
    - Still needs: Paint (*added mid-project*), acoustic tiles, stage demo, stage extension construction, curtain demo, wall demo, lighting, new light/curtain rigging, acoustically sealed control booth, controls to control booth.
    - Anticipated open date: End of December
- The Bilingual Advisory Committee (BAC) now has 3 active members. They met on 10/6.
- Blogs sent to families since our last LSC meeting:
  - 9/8 – [Get Vaccinated at Home!](#)
  - 9/8 – [Back to School Safety](#)
  - 9/10 – [Classroom Spotlight: Ms. Ialungo, Mayan Math](#)
  - 9/16 – [Some CPS Families Eligible for \\$500 to cover educational and living costs](#)





# KELVYN PARK

JUNIOR & SENIOR HIGH SCHOOL

- 9/16 – [Bilingual Advisory Committee \(BAC\) Virtual Meeting Reminder](#)
- 9/20 – [Information for COVID-19 Testing](#)
- 9/22 – [Principal's Report to the LSC, September](#)
- 9/30 – [Letter to Parents about the School's Multi-Tiered System of Supports](#)
- 10/7 – [Classroom Spotlight: Ms. Kachel, Van Gogh Sunflower Goals](#)
- 10/7 – [Missing Student](#)
- 10/8 – [Local School Council Meeting Agenda, Wednesday, October 13<sup>th</sup> at 6pm](#)



**Informe del Director al Consejo Escolar Local – 13/10/2021**

**Propósito:** Proporcionar actualizaciones en Kelvyn Park High School acerca de la instrucción, cultura y ambiente, padres y comunidad y operaciones para brindarle al consejo escolar local una comprensión holística de mejora organizacional. Este informe actúa como un resumen de los esfuerzos para convertirse en una escuela Nivel 2+, Nivel 1 y luego Nivel 1+. Para enfocar nuestros esfuerzos, se espera que todas las escuelas escriban un Plan de Trabajo de Mejora Continua (PTMC o CIWP, en inglés) con metas.

Nuestras metas PTMC, en pocas palabras, son:

1. **Integración de las artes** → Integrar y reforzar el proceso artístico creativo como una herramienta para complementar los hábitos mentales socioemocionales y específicos de la disciplina para mejorar el aprendizaje de los estudiantes de 7° a 12° grado.
2. **Post-secundaria** → Establecer un programa de consejería integral que apoye el desarrollo del estudiante en los dominios académicos, profesionales y socioemocionales.
3. **Prácticas de calificación equitativa** → Explorar las prácticas de evaluación que comunican eficazmente el rendimiento de los estudiantes a los estudiantes y las familias, e informan las decisiones de instrucción.
4. **Padres y comunidad** → Establecer y construir continuamente relaciones saludables con los padres y las organizaciones comunitarias como socios en la experiencia educativa integral de los estudiantes.

**Instrucción:**

• Actualizaciones de contratación:

- 1 Maestro de Aprendizices Diversos(*Renunció 2° día de escuela debido a complicaciones de salud*)
  - La nueva contratación comienza 11/1, pendiente de Recursos Humanos y su situación personal de mudanza.
- 3 empleados variados
  - 1 contratado. La fecha de inicio depende del Departamento de Recursos Humanos.
- 1 Asistente de Aula de Educación Especial(*Renunció 2° día de clases*)
  - Entrevistas en curso.

• **La asignación de fondos ESSER (Elementary and Secondary School Emergency Relief)**, también conocida como Moving Forward Together (MFT), → se estableció como parte de la Ley Federal CARES para proporcionar a los distritos escolares dólares de subvenciones para abordar el impacto de Covid-19. KPH recibido: \$69,125.00.

- Tenía que estar alineado con los objetivos de CIWP (arriba), desarrollado con el Jefe de Red y aprobado por el Jefe de Red.
- Asignaciones:
  - I) Apoyos sociales, emocionales y centrados en la curación → \$ 15,000 para el equipo BHT / *Clima será compensado por reunirse después de la escuela para planificar y diseñar los componentes de su programa.*
    - Por qué se seleccionó esta opción: la implementación / integración de SEL en nuestro plan de estudios y prácticas / políticas en toda la escuela es esencial para el éxito de los estudiantes. Si no se



# KELVYN PARK

JUNIOR & SENIOR HIGH SCHOOL

- satisfacen las necesidades básicas de los estudiantes, entonces no podrán funcionar en el aula; su éxito académico depende de su desarrollo SEL.
- Necesidades pendientes: esto ayudará a abordar las brechas en los servicios de salud mental dentro de KPH (dependemos principalmente de apoyos externos).
  - Impacto esperado - Para el final de SY22, KPH establecerá prácticas centradas en la curación y proporcionará a todos los estudiantes opciones de servicios de salud mental para apoyar el progreso académico de los estudiantes.
- II) Intervención Académica Específica y Tutoría → *\$10,562.50 para tutores después de la escuela, incentivos para estudiantes, útiles escolares, excursiones, etc.*
    - Por qué se seleccionó esta opción: la implementación de la tutoría después de la escuela no solo proporciona la intervención / apoyo académico necesario, sino que también crea un entorno de aprendizaje seguro para los estudiantes a medida que desarrollan relaciones positivas de adultos con los maestros. CPS Equipo de Tutores para la Matemática es una opción que la escuela decidió adoptar como parte de este objetivo sin costo alguno para la escuela. Los tutores de matemáticas (financiados por el distrito) estarán en el edificio M-Th de 7:30 a.m. a 3:30 p.m. para apoyar con tutoría en matemáticas. Recibimos 4 tutores de matemáticas, 1 ya ha sido autorizado para comenzar. Además, el Departamento de Matemáticas ha optado por el grupo el Programa Piloto Skyline , donde experimentarán con un sistema de evaluación robusto que está diseñado para abordar las brechas en el aprendizaje de los estudiantes.
    - Necesidades pendientes: esto ayudará a aumentar el acceso académico a los estudiantes, fuera de su horario regular en el aula.
    - Impacto esperado - Al final de SY22, los estudiantes identificados recibirán las intervenciones académicas y el apoyo necesarios para mejorar el estado en el camino.
  - III) Consejería Escolar, Post-Secundaria y Aprendizaje Basado en el Trabajo → *\$34,562.50 para un Coach Universitario y Profesional de tiempo completo. Los fondos restringieron a las escuelas a solo poder financiar 0.5 por posición. La escuela debe financiar el resto de la posición.*
    - Por qué se seleccionó esta opción: la implementación de un departamento de asesoramiento sólido tiene un impacto positivo en las necesidades académicas, SEL y postsecundarias de los estudiantes. Los consejeros escolares y el administrador (que supervisa este departamento) deben estar altamente calificados / capacitados para proporcionar a todos los estudiantes los mejores "servicios al cliente" en la escuela.



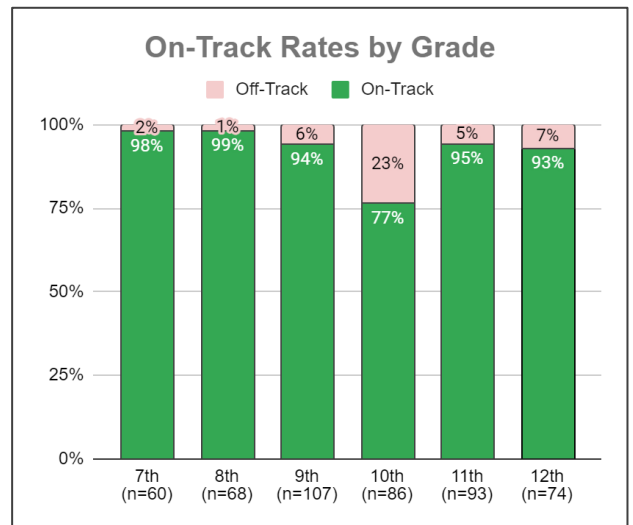


# KELVYN PARK

JUNIOR & SENIOR HIGH SCHOOL

- Necesidades pendientes - Esto ayudará a abordar las necesidades del nuevo departamento de asesoramiento de KPH; este departamento tendrá dos consejeros de primer año, y necesitarán capacitación a nivel de Distrito / Red para crear las bases para el departamento.
- Impacto esperado - Al final de SY22, KPH establecerá componentes de certificado RAMP para garantizar que todos los estudiantes (7° a 12° grado) tengan los apoyos / experiencias académicas, SEL y postsecundarias.
- Fondos del Oficial de Recursos Estudiantiles (SRO):
  - El mes pasado, un miembro de LSC preguntó sobre los fondos que recibiría la escuela porque votamos para eliminar los SRO de la escuela. Las escuelas que votaron para eliminar los SRO en SY21 **no recibieron fondos adicionales; sin** embargo, las escuelas que votaron para eliminarlos en SY22 sí lo hicieron. KPH cae en esta última categoría. El director propone que LSC redacte una carta de apelación al distrito solicitando esos fondos e incluya en qué se gastarían los fondos.

1. Las calificaciones del Informe de Progreso del Q1 vencen hace dos semanas. La imagen de la derecha muestra nuestras tarifas al-paso por nivel de grado después de que se ingresaron las calificaciones. ¡A partir de ahora, estamos haciendo un gran trabajo! Pero aún queda mucho por hacer. En los equipos en la pista, los maestros trabajan para identificar a los estudiantes que están batallando o que podrían caer por las grietas a pesar de que aparecen como "On-Track". Esta es una tarea tan importante al principio del año porque preparará el escenario para un exitoso año escolar 2021-22 para nuestros estudiantes.



1. Visitas a los salones → la Administración ha visitado todas las aulas y ha proporcionado a todos los maestros comentarios positivos sobre sus prácticas en el aula. Estos no son evaluativos. El propósito es construir una cultura positiva de profesionales destacando cosas específicas que los maestros hacen realmente bien. Estas son algunas tendencias:
  - Las aulas estaban bien decoradas, coloridas y acogedoras (algunas versiones diferentes de luces de cuerda, lo cual fue divertido de ver)
  - Los carteles fueron motivadores e inspiradores
  - Las normas del aula se publicaron en las paredes
  - Uso inteligente de las agrupaciones de escritorio de los estudiantes
  - ¡Los maestros estaban en la mezcla! Al entrar, tomó un momento identificar quién era el maestro porque estaban entre los estudiantes que facilitaban.
  - Todas las interacciones de los maestros con los estudiantes se centraron en las relaciones, se respetaron mutuamente y se centraron en el aprendizaje.

4343 W. Wrightwood Ave. Chicago, IL 60639 | [www.kphermosa.org](http://www.kphermosa.org) | (773) 534 - 4200



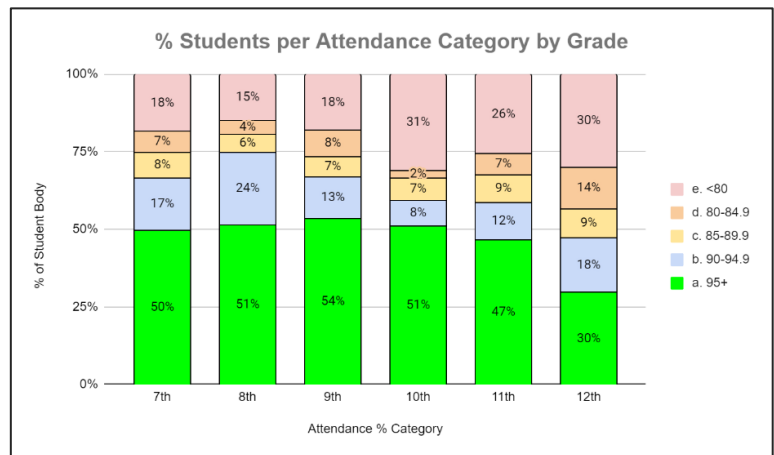
# KELVYN PARK

JUNIOR & SENIOR HIGH SCHOOL

- Fuerte énfasis en la autogestión, estructuras / rutinas para capacitar a los estudiantes para obtener lo que necesitaban
- Énfasis claro en la construcción de relaciones saludables.
- El primer cuarto termina el 4 de noviembre.

## Cultura y clima:

Actualización de asistencia → La imagen de la derecha muestra el análisis porcentual de los estudiantes que asisten a la escuela en cinco categorías de asistencia diferentes. Están organizados por nivel de grado. Las cinco categorías se alinean con los cinco niveles del SQRP, de los cuales somos evaluados como escuela. En todo el distrito, la asistencia ha sido menor que los niveles anteriores a la pandemia y el Equipo de Asistencia está trabajando diligentemente para mejorar la asistencia de los estudiantes.



- Gira de escucha del director → Durante el año escolar 2019-20, Keith se reunió con los miembros del personal 1: 1 durante una gira de escucha para comprender mejor lo que estaba sucediendo en Kelvyn Park y conocer al personal. Este año, está llevando a cabo otra gira de escucha y el propósito es el mismo: aprender más sobre el personal, la escuela y cómo puede apoyar mejor a medida que mejoramos continuamente.
- Distribución de computadoras portátiles para estudiantes → En este punto, se han distribuido todas las computadoras portátiles disponibles. La escuela recibió 30
- Distribución de identificación de estudiantes → Las computadoras portátiles se han distribuido a todos los estudiantes del 7° 8° y la mayoría de los estudiantes de 11° y 12° grado.
  - Dada la creciente matrícula y los estudiantes que no devolvieron las computadoras portátiles, la escuela necesita 112 adicionales para llevarnos a 1: 1. Aquí es donde obtuvimos el número restante de computadoras portátiles:
    - LSNA donó 30 computadoras portátiles a Kelvyn Park.
    - Un donante anónimo donó 30 chromebooks a la escuela. Ya están listos. Necesitamos comprar las licencias para usarlas en la red CPS.
    - La escuela realizó un pedido de 76 chromebooks más a principios de septiembre y deberían estar aquí en las próximas semanas.
  - Esas nuevas incorporaciones nos permiten cubrir el 112, más 24 adicionales. Estos 24 ayudarán con el aumento de la matrícula y cualquier problema que pueda ocurrir este año con las computadoras portátiles que ya se han distribuido a los estudiantes.
- Semana de Homecoming → La semana de Homecoming se concluyó la semana pasada. Tuvimos un baile de 100 estudiantes en la escuela (las limitaciones de CPS impidieron un evento en interiores de más de 100 estudiantes). También tuvimos un juego de voleibol de estudiantes



# KELVYN PARK

JUNIOR & SENIOR HIGH SCHOOL

contra personal, un juego de voleibol de homecoming para niñas, un juego de fútbol de bandera de Homecoming para niñas y temas semanales de disfraces.

- El Consejo de Personas → Mayores se reúne semanalmente los jueves a las 3 p.m. en la Sala 207. Discuten todos los elementos relacionados con las personas mayores. El líder es el Sr. Díaz, codirigido por la Sra. Robles.
- El Consejo Estudiantil → se reúne semanalmente los lunes a las 3 pm en la Sala 207. Discuten temas relacionados con los estudiantes cuando se trata de la escuela. Se dirige por la Sra. Bedoya.

## Padres y Comunidad:

- El jueves 23/9, la Directora de Escuelas Bogdana Chkoumbova, quien es miembro del Equipo de Liderazgo Ejecutivo de CPS, visitó Kelvyn Park con la Jefa de Network 14 Laura LeMone y la Subjefa de Network 14 Kelly Mest. El Jefe Chkoumbova visitó para aprender más sobre lo que estamos haciendo instructivamente, especialmente nuestro enfoque en la integración de las artes. Estaba emocionada de escuchar sobre todas las grandes cosas que sucedían en Kelvyn Park, y luego preguntó cómo la oficina central podría apoyar mejor a los estudiantes, padres y personal de la escuela. En general, fue genial mostrar el increíble personal y los estudiantes de Kelvyn Park a un miembro del Equipo de Liderazgo Ejecutivo.
  - Un elemento muy importante para el LSC → Cuando se nos preguntó si podríamos obtener una calificación SQRP este año (se ha suspendido para todas las demás escuelas debido a la pandemia), la respuesta fue muy optimista de que podríamos hacerlo. Esta es una noticia muy emocionante para nosotros, pero no está confirmada como una posibilidad.

Observadores estudiantiles de DePaul → Como parte de nuestros esfuerzos para integrar las artes, nuestra última asociación con DePaul está entrando en su última fase: observadores de estudiantes en nuestras aulas para aprender de nuestros maestros y proporcionar la perspectiva y la retroalimentación de un extraño sobre los esfuerzos de integración artística de nuestros maestros. Estos observadores estudiantiles eventualmente desarrollarán una rúbrica del Proyecto Infundido de Artes para avanzar apoyar nuestros esfuerzos como escuela.

- Actualizaciones sobre las renovaciones del laboratorio de Bellas Artes y Artes Escénicas y Ciencias:
  - ¡Los espacios están empezando a parecer habitaciones reales!
  - Aulas de arte (325, 323, 327)
    - Todavía necesita: iluminación, fregaderos, muebles
  - Fecha de finalización prevista: finales de octubre
  - Laboratorios de ciencias (115, 221, 225, 229)
    - Todavía necesita: iluminación, fregaderos, pisos, muebles
    - Fecha de finalización prevista: finales de noviembre
  - Sala de música (313)



4343 W. Wrightwood Ave. Chicago, IL 60639 | [www.kphermosa.org](http://www.kphermosa.org) | (773) 534 - 4200



# KELVYN PARK

JUNIOR & SENIOR HIGH SCHOOL

- Todavía necesita:  
azulejos de techo, pisos, paneles de pared acústicos, pintura, unidad de ventana en la azotea, plomería, muebles
- Fecha de apertura prevista: finales de octubre
- Galería Sala de Usos Múltiples (199)
  - Todavía necesita: iluminación, pisos, pintura, persianas, muebles
  - Fecha de apertura prevista: finales de noviembre
- Auditorio
  - Todavía necesita: Pintura(*agregada a mitad del proyecto*), baldosas acústicas, demostración del escenario, construcción de la extensión del escenario, demostración de la cortina, demostración de la pared, iluminación, nuevo aparejo de luz / cortina, cabina de control sellada acústicamente, controles para la cabina de control.
  - Fecha de apertura prevista: finales de diciembre
- El Comité Asesor Bilingüe (BAC) ahora tiene 3 miembros activos. Se reunieron el 10/6.
- Blogs enviados a las familias desde nuestra última reunión de LSC:
  - 9/8 – [¡Vacúnese en casa!](#)
  - 9/8 – [Seguridad en el regreso a la escuela](#)
  - 9/10 – [Classroom Spotlight: Sra. Ialungo, Matemáticas Mayas](#)
  - 9/16 – [Algunas familias de CPS elegibles para \\$500 para cubrir los costos educativos y de vida](#)
  - 9/16 – [Recordatorio de la reunión virtual del Comité Asesor Bilingüe \(BAC\)](#)
  - 9/20 – [Información para las pruebas de COVID-19](#)
  - 9/22 – [Informe del Director a la LSC, septiembre](#)
  - 9/30 – [Carta a los padres sobre el sistema de apoyos de múltiples niveles de la escuela](#)
  - 10/7 – [Classroom Spotlight: Sra. Kachel, Van Gogh Sunflower Goals](#)
  - 10/7 – [Estudiante desaparecido](#)
  - 10/8 – [Agenda de la Reunión del Consejo Escolar Local, miércoles 13 de octubre a las 6pm](#)

